

## COMO REGISTRARSE?

- 1 Comuníquese con uno de nuestros Navegadores de Carrera para preguntar sobre el programa
- 2 Complete su solicitud de WIOA
- 3 Complete una cita de registro con un Navegador de Carrera y envíe toda la documentación de elegibilidad.
- 4 Su Navegador de Carrera se comunicará con usted acerca de su elegibilidad para WIOA. Si es elegible, se le programará una cita de inscripción.

## SERVICIO BILINGÜE

El equipo de Equus Workforce brinda servicios de administración de casos bilingües a trabajadores desplazados con inglés limitado, latinos y Hmong y desarrolla proyectos especiales de capacitación ocupacional bilingüe

Hay intérpretes disponibles sin costo para personas con habilidades limitadas en inglés.



## INFORMACION DE CONTACTO

### Mai Yang—Directora de Proyecto

Oficina: (414) 267-3909  
Celular: (414) 313-3673  
Correo electrónico: mai.yang@equusworks.com

### Monique Strong—Navegador de Carrera

Oficina (414) 267-3911  
Celular: (414) 676-3240  
Correo electrónico: monique.strong@equusworks.com

### Tamika Dent—Navegador de Carrera

Oficina (414) 267-3912  
Celular: (414) 367-4629  
Correo electrónico: tamika.dent@equusworks.com



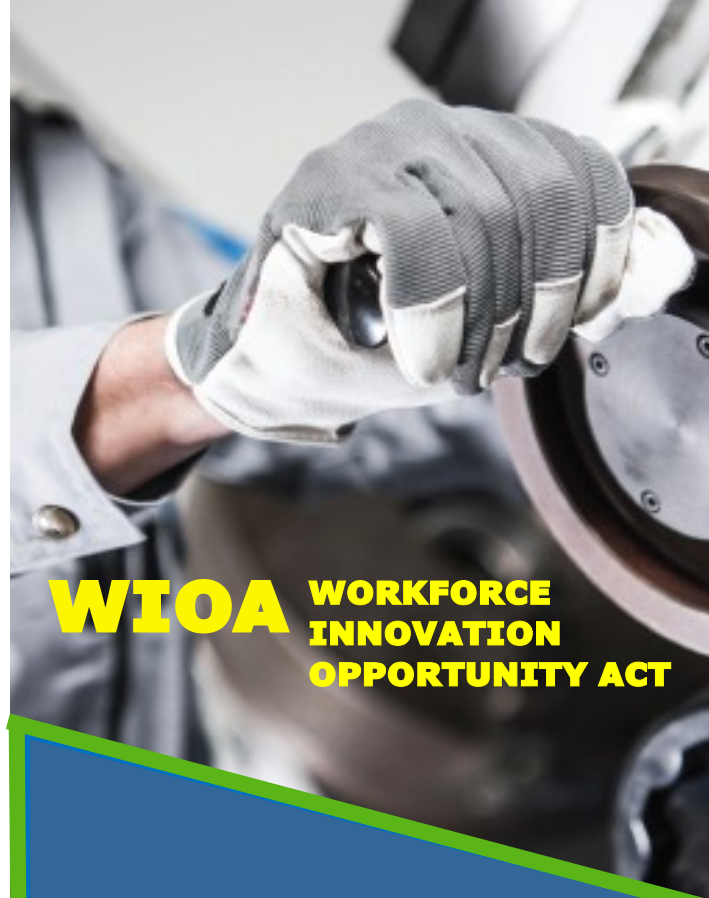
### UBICACION DE LA OFICINA:

1915 N Doctor M.L.K. Jr Dr, 2nd Floor  
Mil-



A proud partner of the American Job Center network

Equus Workforce Solutions es un empleador/proveedor de servicios que ofrece igualdad de oportunidades y no discrimina por motivos de raza, color, nacionalidad, edad, discapacidad o sexo. Las ayudas y los servicios auxiliares están disponibles a pedido para las personas con discapacidades. Si necesita este material impreso interpretado o en una forma diferente, o si necesita ayuda para utilizar este servicio, comuníquese con nosotros al (414) 267-3909. Las personas sordas, con problemas de audición o del habla pueden comunicarse con nosotros a través de Wisconsin Relay (711 o 800.947.3529)



**WIOA** WORKFORCE  
INNOVATION  
OPPORTUNITY ACT

## QUE ES WIOA?

WIOA es un programa financiado con fondos federales diseñado para aumentar el acceso y las oportunidades de empleo, educación, capacitación y servicios de apoyo necesarios para tener éxito en el mercado laboral.

**Ayudando a las personas a vivir su mejor vida.**

## ELEGIBILIDAD GENERAL PARA EL PROGRAMA PARA ADULTOS

1. Tener 18 años o más.
2. Ser ciudadano de Estados Unidos o elegible para trabajar en los Estados Unidos.
3. Los varones nacidos después de 1959 deben registrarse con el Servicio Selectivo (se puede solicitar una extensión para aquellos que no se registraron)

## PROGRAMA DE TRABAJADORES DESPLAZADOS

Un trabajador desplazado es un trabajador que ha sufrido un despido indefinido con poca probabilidad de regresar a un empleo anterior o que ha sido notificado por el empleador de un despido inminente debido al cierre de una planta o despido sustancial. Algunas amas de casa desplazadas también califican para el programa de trabajadores desplazados. Esto incluye personas que trabajan por cuenta propia, personas que son miembros separados de las Fuerzas Armadas de los EE. UU. y cónyuges de militares.

## ELEGIBILIDAD GENERAL PARA EL PROGRAMA DE TRABAJADORES DESPLAZADOS

1. Ser ciudadano de Estados Unidos o elegible para trabajar en los Estados Unidos.
2. Los varones nacidos después de 1959 deben registrarse con el Servicio Selectivo (se puede solicitar una extensión para aquellos que no se registraron).
3. Individuos que son desplazados del empleo por causas ajenas a ellos debido a:
  - Despido individual o en grupos pequeños
  - Cierre permanente o despido masivo
  - Separación o miembros separados de las Fuerzas Armadas de EE. US.
  - Trabajadores por cuenta propia
  - Ama de casa desplazada
  - Cónyuge militar

## SERVICIOS WIOA PARA TRABAJADORES ADULTOS Y DESPLAZADOS



### SERVICIOS BASICOS DE

- » Asistencia en la búsqueda de empleo, referencias laborales y asesoramiento profesional
- » Listados de puestos vacantes
- » Información sobre las ocupaciones locales en demanda y los ingresos y requisitos de habilidades para ellas
- » Talleres de habilidades para la búsqueda de empleo
- » Uso de la sala de recursos
- » Asistencia para establecer la elegibilidad para programas educativos y de capacitación que no



### SERVICIOS DE CARRERA INDIVIDUAL

- » Asesoramiento integral y especializado
- » Desarrollo de planes de empleo individuales
- » Asesoramiento individual y / o grupal
- » Inglés como segundo lenguaje
- » Remisión de tratamiento AODA
- » Servicios de educación financiera
- » Planificación de la carrera



### SERVICIOS DE ENTRENAMIENTO

Los servicios de capacitación están disponibles en función de la evaluación, las necesidades y las habilidades de la persona y que están vinculados a los trabajos en demanda o con un alto potencial de crecimiento. La persona debe reunir los requisitos financieros para recibir este servicio. Estos servicios pueden incluir:

- » Entrenamiento mientras trabaja en el trabajo
- » Capacitación para trabajar con un empleador o grupo de empleadores específico
- » Formación a corto plazo para una ocupación específica
- » Mejorar sus habilidades o recapacitación



### SERVICIOS DE APOYO

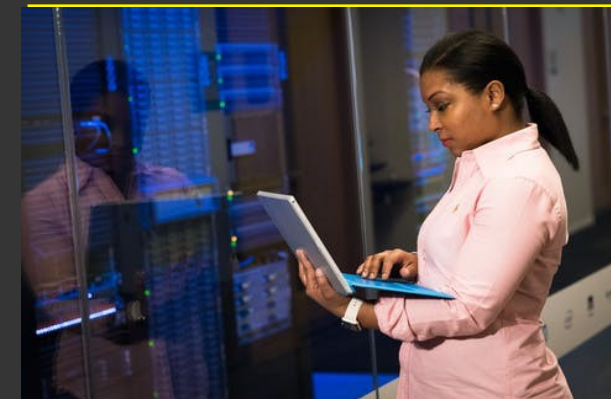
Disponible para ayudarlo a tener éxito con el empleo y la capacitación:

- » Ropa o herramientas para el trabajo
- » Ayuda de transporte
- » Tarifas para examen o licencia
- » Libros y materiales de capacitación
- » Asistencia de cuidado infanti



### SERVICIOS DE SEGUIMIENTO

- » Los servicios de seguimiento continuarán hasta 12 meses después de salir del programa:
- » Revisión de las demandas del lugar de trabajo y las expectativas del empleador
- » Estrategias para mantenerse empoderado
- » Resolución de crisis
- » Uno a uno con un Navegador de Carrera
- » Referencia a servicios de apoyo



\* No todos los servicios están disponibles y pueden tener limitaciones, consulte con su Navegador de Carrera.